

[\(/\)](#)

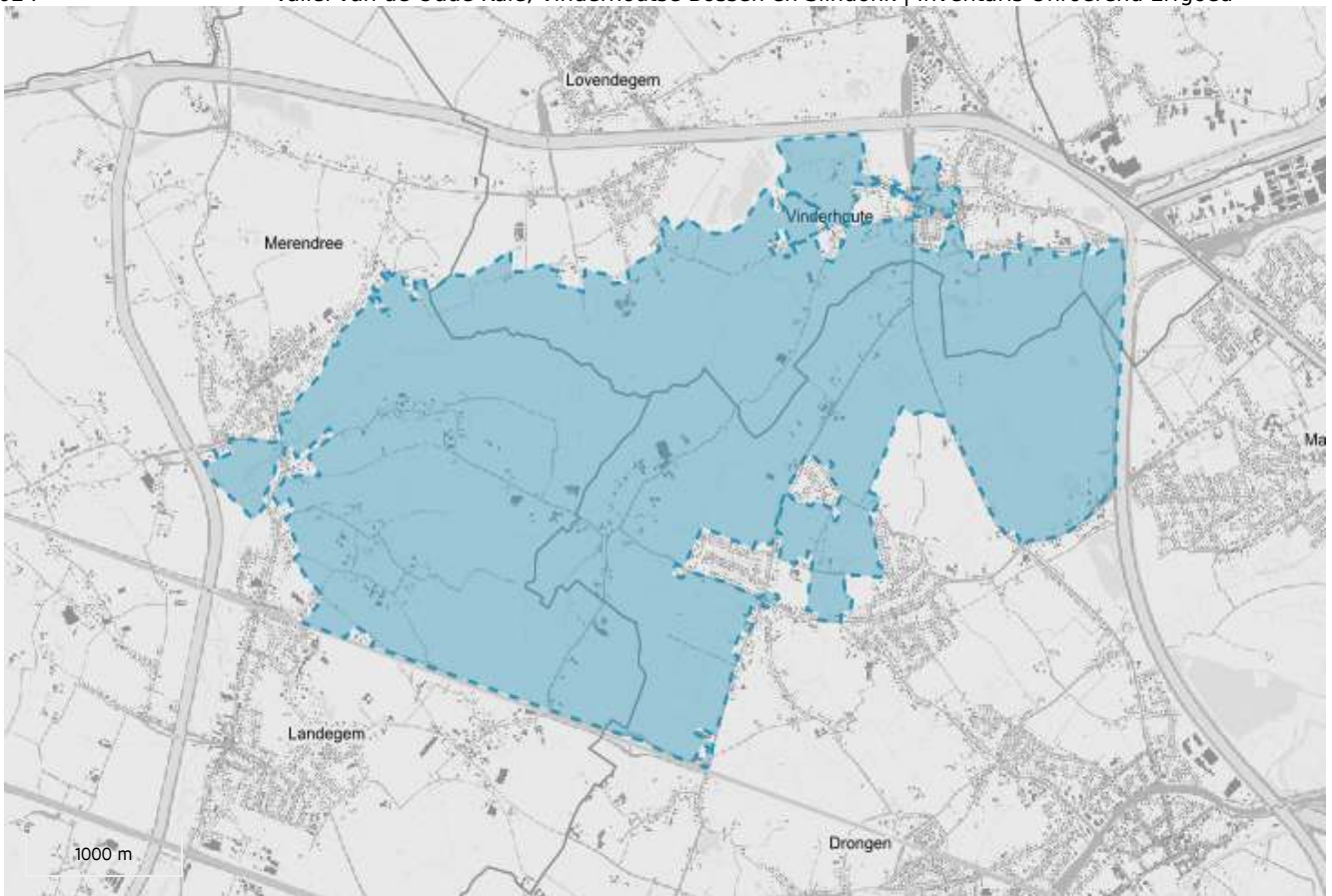
# Inventaris

[Contact \(/contact\)](/contact)[Downloads \(/downloads\)](/downloads)[Hergebruik \(/hergebruik\)](/hergebruik)[Over ons \(https://www.onroerenderfgoed.be/over-ons\)](https://www.onroerenderfgoed.be/over-ons)[MENU](#)

VASTGESTELD LANDSCHAPSATLASRELICT

## Vallei van de Oude Kale, Vinderhoutse Bossen en Slindonk

**Vastgesteld landschapsatlasrelict van 25-07-2008 tot heden****ID:** 10379 **URI:** <https://id.erfgoed.net/aanduidingsobjecten/10379> 



## Besluiten

Vallei van de Oude Kale, Vinderhoutse Bossen en Slindonk

(<https://id.erfgoed.net/besluiten/4530>)

**vaststellingsbesluiten:** 25-07-2008 ID: 4530

## Rechtsgevolgen

📌 Meer informatie over de rechtsgevolgen van vaststellingen vind je op onze website (<https://www.onroerenderfgoed.be/juridische-gevolgen-van-een-vaststelling>).

---

Provincie

**Oost-Vlaanderen**

Gemeente

**Deinze, Gent, Lievegem**

Deelgemeente

**Drongen, Landegem, Lovendegem, Merendree, Vinderhoutse**

Straat

**Onbepaald**

Locatie

**Landegem, Merendree (Deinze), Drongen (Gent), Lovendegem, Vinderhoutse (Lievegem)**

Nauwkeurigheid zone

**Tot op 15m**

Oppervlakte zone

**12 458 511m<sup>2</sup>**

Beschermingsdossiers

**4.05/40000/197.1**

---

Typologie: [beken](https://id.erfgoed.net/thesauri/erfgoedtypes/1965) (<https://id.erfgoed.net/thesauri/erfgoedtypes/1965>), [blokvormige ontginningspatronen](https://id.erfgoed.net/thesauri/erfgoedtypes/2079) (<https://id.erfgoed.net/thesauri/erfgoedtypes/2079>), [bomenrijen](https://id.erfgoed.net/thesauri/erfgoedtypes/1655) (<https://id.erfgoed.net/thesauri/erfgoedtypes/1655>), [depressies](https://id.erfgoed.net/thesauri/erfgoedtypes/1992) (<https://id.erfgoed.net/thesauri/erfgoedtypes/1992>), [dorpen](https://id.erfgoed.net/thesauri/erfgoedtypes/1062) (<https://id.erfgoed.net/thesauri/erfgoedtypes/1062>), [dreven](https://id.erfgoed.net/thesauri/erfgoedtypes/128) (<https://id.erfgoed.net/thesauri/erfgoedtypes/128>), [driesen](https://id.erfgoed.net/thesauri/erfgoedtypes/129) (<https://id.erfgoed.net/thesauri/erfgoedtypes/129>), [grachten \(infrastructuur\)](https://id.erfgoed.net/thesauri/erfgoedtypes/1080) (<https://id.erfgoed.net/thesauri/erfgoedtypes/1080>), [hoeven](https://id.erfgoed.net/thesauri/erfgoedtypes/190) (<https://id.erfgoed.net/thesauri/erfgoedtypes/190>), [hoogstamboomgaarden](https://id.erfgoed.net/thesauri/erfgoedtypes/1702) (<https://id.erfgoed.net/thesauri/erfgoedtypes/1702>), [hooilanden](https://id.erfgoed.net/thesauri/erfgoedtypes/1913) (<https://id.erfgoed.net/thesauri/erfgoedtypes/1913>), [kasteeldomeinen](https://id.erfgoed.net/thesauri/erfgoedtypes/2114) (<https://id.erfgoed.net/thesauri/erfgoedtypes/2114>), [knotbomen](https://id.erfgoed.net/thesauri/erfgoedtypes/1610) (<https://id.erfgoed.net/thesauri/erfgoedtypes/1610>), [loofbossen](https://id.erfgoed.net/thesauri/erfgoedtypes/1843) (<https://id.erfgoed.net/thesauri/erfgoedtypes/1843>), [meanders](https://id.erfgoed.net/thesauri/erfgoedtypes/1967) (<https://id.erfgoed.net/thesauri/erfgoedtypes/1967>), [moeraskalkafzettingen](https://id.erfgoed.net/thesauri/erfgoedtypes/2137) (<https://id.erfgoed.net/thesauri/erfgoedtypes/2137>), [open landschappen](https://id.erfgoed.net/thesauri/erfgoedtypes/2059) (<https://id.erfgoed.net/thesauri/erfgoedtypes/2059>), [paden](https://id.erfgoed.net/thesauri/erfgoedtypes/1217) (<https://id.erfgoed.net/thesauri/erfgoedtypes/1217>), [parken](https://id.erfgoed.net/thesauri/erfgoedtypes/337) (<https://id.erfgoed.net/thesauri/erfgoedtypes/337>), [poelen](https://id.erfgoed.net/thesauri/erfgoedtypes/861) (<https://id.erfgoed.net/thesauri/erfgoedtypes/861>), [strookvormige ontginningspatronen](https://id.erfgoed.net/thesauri/erfgoedtypes/2082) (<https://id.erfgoed.net/thesauri/erfgoedtypes/2082>), [valleien](https://id.erfgoed.net/thesauri/erfgoedtypes/2000) (<https://id.erfgoed.net/thesauri/erfgoedtypes/2000>), [valleiranden](https://id.erfgoed.net/thesauri/erfgoedtypes/1960) (<https://id.erfgoed.net/thesauri/erfgoedtypes/1960>), [veekeringshagen](https://id.erfgoed.net/thesauri/erfgoedtypes/1683) (<https://id.erfgoed.net/thesauri/erfgoedtypes/1683>), [weilanden](https://id.erfgoed.net/thesauri/erfgoedtypes/1911) (<https://id.erfgoed.net/thesauri/erfgoedtypes/1911>), [windmolens](https://id.erfgoed.net/thesauri/erfgoedtypes/514) (<https://id.erfgoed.net/thesauri/erfgoedtypes/514>)

Aanduiding ankerplaatsen 2006-2014

(<https://inventaris.onroerenderfgoed.be/gebeurtenissen/1102>) (geografische inventarisatie, vaststellingen, actualisaties: van 2006 tot 2014)

## Beschrijving

Het gebied de Vallei van de Oude Kale, Vinderhoutse Bossen en Slindonk is vastgesteld in de landschapsatlas.

## Waarden

### natuurwetenschappelijke waarde

Vanuit geomorfologisch oogpunt is het alluviale gedeelte van de Kalevallei en de overgang naar hogere delen, inclusief de steilranden, van groot wetenschappelijk belang. Het is een getuige van de laatglaciale en vroegholocene geomorfologische processen die een bijzonder belangrijke rol hebben gespeeld bij de landschapsgenese van Zandig Vlaanderen.

De vallei van de Oude Kale is van groot paleo-ecologisch belang. In de veen- en gyttjasedimenten waarmee de paleovallei van de Oude Kale is opgevuld zit een massa aan paleo-ecologische informatie, opgeslagen onder de vorm van planten- en dierenresten. Palynologisch-, C14- en paleontologisch onderzoek heeft aangetoond dat we hier te maken hebben met een van de langste en grootste laatglaciale en vroegholocene sequenties in Vlaanderen waarbij de planten- en dierenresten goed bewaard zijn. Dit is een van de referentiesites voor de laatglaciale en vroegholocene periode in Vlaanderen. De moeraskalkdepressie, waarop de Vinderhoutse Bossen deels gelegen zijn, is van groot bodemkundig belang.

De bodemkundige verschillen tussen de meersen, bulken en kouters zorgen ervoor dat er een grote floristische en faunistische diversiteit is in dit gebied. Tevens zijn er hoge soortenaantallen van planten en dieren die duiden op de aanwezigheid van een groot meersencomplex. De kasteeldomeinen herbergen een fraaie stinsenflora. Daarnaast herbergen ze ook veel natuurlijke plantensoorten, meestal soorten uit de bossfeer.

### historische waarde

De ankerplaats heeft een hoge archeologische potentie, niet alleen door de goede bewaringsomstandigheden, maar ook de rijkelijk aanwezige archeologische vondsten uit het mesolithicum, neolithicum, en uit de ijzer-, brons-, en Romeinse tijd.

Er is een parallellisme tussen de landschappelijke verschijningsvorm en de fysische factoren (topografie, morfologie en pedologie). De open kouters liggen op de hoge droge gronden, de bulken op de lagere, nattere gronden en de meersen op de alluviale gronden. De historisch permanente graslanden in de moeraskalkdepressie aan de Vinderhoutse Bossen kregen sinds de 18de-eeuw een meer bebost karakter. De bewoning, in (dries)gehuchten of dorpen, bevinden zich op of naast hoger gelegen gronden. De meeste kasteeldomeinen liggen in de onmiddellijke nabijheid van waterlopen. De structuur van het cultuurlandschap, namelijk het naast elkaar bestaan van open kouters, gesloten bulkengebied, alluviale meersen met daarbij driesnederzettingen, kastelen, dorpen en molens, is duidelijk beïnvloed door morfologie, bodem en ontginningsgeschiedenis. In deze ankerplaats is de historisch continu ontwikkelde landschapsopbouw nog gaaf en herkenbaar aanwezig. Vanaf de Ferrariskaart en op latere topografische kaarten is de landschapsopbouw (kouters, driesen, bulken, kastelen en dorpen) goed herkenbaar. Verspreid in het gebied komt agrarisch bouwkundig erfgoed voor, voornamelijk hoeven maar ook een brouwerij. De verschillende kasteeldomeinen die voorkomen behoren bijna allen tot de kastelengordel rond Gent (kasteel Blauwhuis, Liefshof, Campagne, Jongensstad, kasteel van Vinderhoutse en kasteel Schoubroek).

Het 'Drieselke', Slindonk en de Heystedrie zijn drie goed herkenbare driesnederzettingen. Het nederzettingspatroon en de centrale open ruimte zijn goed herkenbaar. Dikwijls is er ook nog bouwkundig erfgoed op de dries aanwezig.

## esthetische waarde

Het gebied rond de Oude Kale, tussen Merendree en Vinderhout, heeft door haar vrijwel oorspronkelijke verschijningsvorm en veelheid aan landschapselementen een hoge belevingswaarde. De Oude Kale met zijn omliggende meersen, slingert zich tussen een kouter- en bulkenlandschap dat gekenmerkt wordt door een variatie in open delen (open fields: kouters en akkercomplexen) en de gesloten bulkenlandschappen. Hier en daar wordt de waterloop afgelijnd door bomen en/of struiken die de loop benadrukken. Het aanwezige (micro)reliëf draagt bij tot de landschapswaarde. Er komen verschillende kasteelparken in het gebied voor die architecturaal doorlopen in het omliggende landschap. De Vinderhoutse bossen kennen een afwisseling tussen bos en historisch permanente graslanden. De afwisseling tussen bos, meers, bulken, *open fields* (kouter of akker), driesen en dorpen en het aanwezige bouwkundig erfgoed, de veelheid aan kleine landschapselementen en het nog gaaf aanwezig zijn van deze elementen, zorgt voor een gevarieerd en aantrekkelijk landschap.

## ruimtelijk-structurende waarde

De Oude Kale meandert in de vallei. Aansluitend op de waterloop komen de meersen voor. De overgang tussen de natte meersen (met strookvormige loodrecht op de waterloop staande percelen) en de hoger gelegen gronden wordt geaccentueerd door een, meestal opvallende, steilrand. De open fields (kouter of akker) worden gekenmerkt door open bouwland. De lager gelegen, nattere gronden (bulken) zijn gesloten door middel van perceelsrandbegroeiing (houtkanten en knotbomen) en sloten. De bewoning situeert zich op hoger gelegen gronden en/of op de overgang tussen twee landschappelijke entiteiten (kouter, bulk of meers). Een typische nederzettingvorm zijn de driesen met hun centrale gemeenschappelijk plein (Slindonk, Heystedries en Drieselken). Deze nederzettingen bevinden zich op de overgang van hoger gelegen open fields en nattere bulkenzones. De bodem en geomorfologie van het gebied is determinerend geweest in de landschapsontginning. In de vallei van de Merebeek en Oude Kale en rond de Vinderhoutse bossen bevinden zich verschillende kasteeldomeinen, die onder andere door middel van dreven en vistas (zichten) structuur geven aan het landschap. De kasteeldomeinen zijn dikwijls aan een waterloop gelegen, en integreren de waterloop of vallei in het kasteelpark.

## Aanduiding van Is de vaststelling van

### Vallei van de Oude Kale, Vinderhoutse Bossen en Slindonk

(<https://inventaris.onroerenderfgoed.be/erfgoedobjecten/135387>)

#### **Landegem, Merendree (Deinze), Drongen (Gent), Lovendegem, Vinderhout (Lievegem)**



De waterloop de Oude Kale en het alluviale meersengebied rond de waterloop wordt omringd door een bulkenlandschap waar kleinschaligheid typerend is. Delen van de kleinschalige dorpskern van Vinderhout en de driesgehuchten Slindonk, Heystedries en Drieselken en het gehucht Luchteren bevinden zich binnen de afbakening van het kouter- bulkenlandschap. Vaak liggen ze op de overgang van de bulken naar open field (een kouter of een akkercomplex op

de hoger gelegen gronden). Merendree telt twee kasteeldomeinen aan de Oude Kale. Typerend voor de Gentse buitengordel is de aanwezigheid van verschillende clusters van kasteeldomeinen, zoals te Vinderhout, Drongen, Luchteren en Mariakerke. In het gebied zijn verschillende elementen van bouwkundig erfgoed aanwezig, vnl. boerderijen, landelijke bewoning, een windmolen, kapellen.

## Is de omvattende vaststelling van

# Opgaande zilverlindendreef Kasteel Schouwbroek

(<https://inventaris.onroerenderfgoed.be/erfgoedobjecten/302852>)



### **Bosstraat (Gent)**

Het kasteel Schouwbroek is gelegen in de gemeente Vinderhoutse en heeft ook een toegang vanuit Drongen. Deze inkom verloopt via een dreef met zilverlinden die vanaf de Bosstraat het kasteel ontsluit. De dreef is circa 185 meter lang en bestaat uit twee bomenrijen.

Beheerder fiche: **Agentschap Onroerend Erfgoed**



## Contact

Heb je een vraag of opmerking over deze fiche? [Meld het ons via het contactformulier \(/contact?uri=https://id.erfgoed.net/aanduidingsobjecten/10379\).](#)



## Onroerenderfgoed.be is een officiële website van de Vlaamse overheid

uitgegeven door [het agentschap Onroerend Erfgoed](#)  
(<https://www.onroerenderfgoed.be/over-ons>)

### PRIVACYVERKLARING

([HTTPS://WWW.ONROERENDERFGOED.BE/PRIVACYVERKLARING](https://www.onroerenderfgoed.be/privacyverklaring))

### JURIDISCHE INFORMATIE

([HTTPS://WWW.ONROERENDERFGOED.BE/JURIDISCHE-INFORMATIE](https://www.onroerenderfgoed.be/juridische-informatie))

[\(/\)](#)

# Inventaris


[Contact \(/contact\)](/contact)[Downloads \(/downloads\)](/downloads)[Hergebruik \(/hergebruik\)](/hergebruik)[Over ons \(https://www.onroerenderfgoed.be/over-ons\)](https://www.onroerenderfgoed.be/over-ons)[MENU](#)

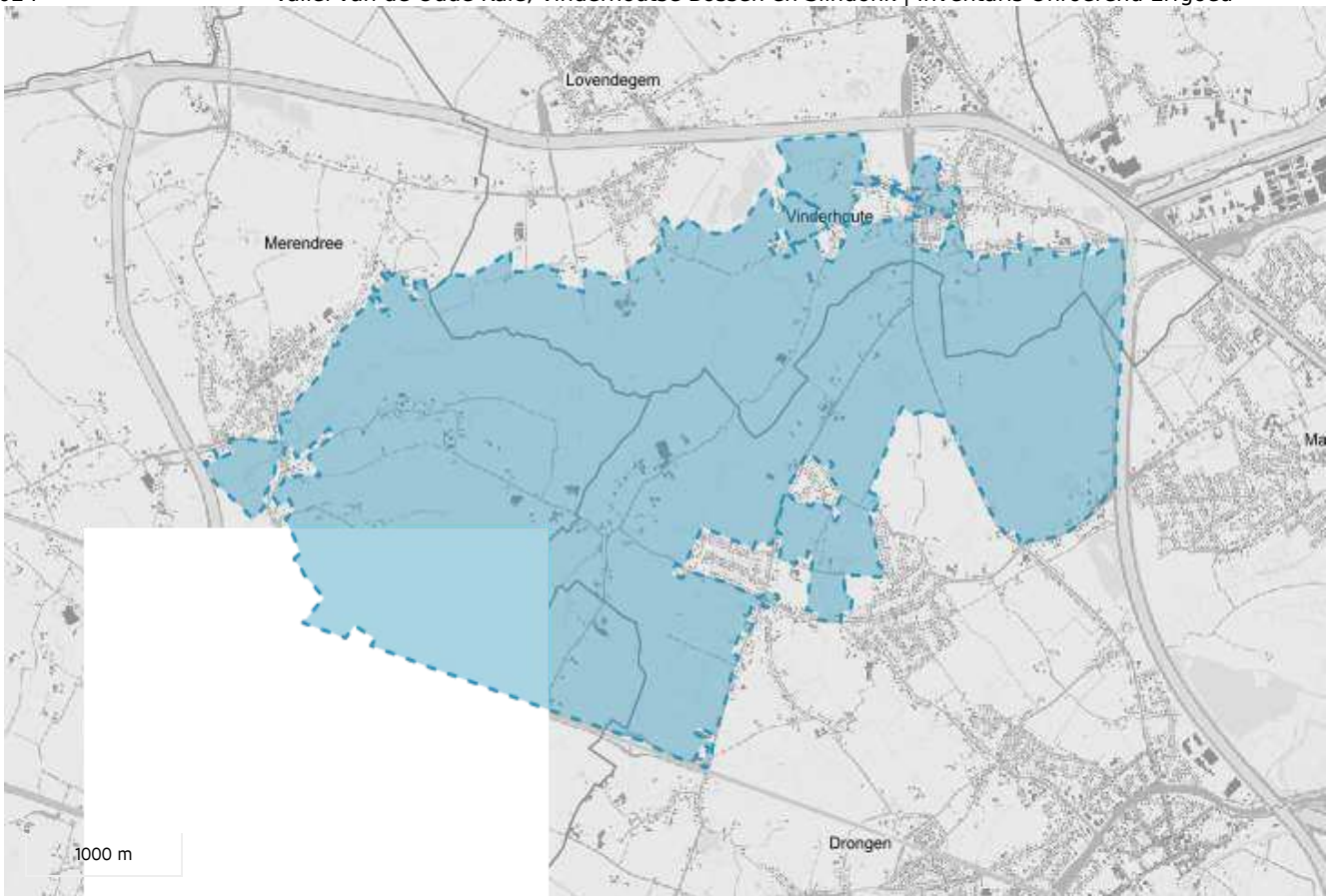
ERFGOEDOBJECT

## Vallei van de Oude Kale, Vinderhoutse Bossen en Slindonk

landschappelijk geheel

ID: 135387

URI: <https://id.erfgoed.net/erfgoedobjecten/135387> 



## Juridische gevolgen

- is aangeduid als erfgoedlandschap Vallei van de Oude Kale, Vinderhoutse Bossen en Slindonk (<https://inventaris.onroerenderfgoed.be/aanduidingsobjecten/148119>)  
Deze aanduiding is geldig sinds 25-05-2022
- is aangeduid als vastgesteld landschapsatlasrelict Vallei van de Oude Kale, Vinderhoutse Bossen en Slindonk (<https://inventaris.onroerenderfgoed.be/aanduidingsobjecten/10379>)  
Deze vaststelling is geldig sinds 25-07-2008
- omvat de aanduiding als erfgoedlandschap De Campagne (<https://inventaris.onroerenderfgoed.be/aanduidingsobjecten/14888>)  
Deze aanduiding is geldig sinds 23-05-2012
- omvat de aanduiding als beschermd stads- of dorpsgezicht, intrinsiek Dries van Merendree: omgeving (<https://inventaris.onroerenderfgoed.be/aanduidingsobjecten/10255>)  
Deze bescherming is geldig sinds 05-12-1995



- omvat de aanduiding als erfgoedlandschap Leeuwenhof (<https://inventaris.onroerenderfgoed.be/aanduidingsobjecten/14887>)  
Deze aanduiding is geldig sinds 23-05-2012
- omvat de aanduiding als beschermd stads- of dorpsgezicht, intrinsiek Windmolen Van Vlaanderensmolen met omgeving (<https://inventaris.onroerenderfgoed.be/aanduidingsobjecten/9586>)  
Deze bescherming is geldig sinds 21-05-1984

---

Provincie

**Oost-Vlaanderen**

Gemeente

**Deinze, Gent, Lievegem**

Deelgemeente

**Drongen, Landegem, Lovendegem, Merendree, Vinderhout**

Straat

**Onbepaald**

Locatie

**Landegem, Merendree (Deinze), Drongen (Gent), Lovendegem, Vinderhout (Lievegem)**

Nauwkeurigheid zone

**Tot op 15m**

Oppervlakte zone

**12 458 511m<sup>2</sup>**

Bewaringstoestand

**Bewaard**

Erfgoedwaarde

**Aanwezig**

---

Typologie: beken (<https://id.erfgoed.net/thesauri/erfgoedtypes/1965>), blokvormige ontginningspatronen (<https://id.erfgoed.net/thesauri/erfgoedtypes/2079>), bomenrijen (<https://id.erfgoed.net/thesauri/erfgoedtypes/1655>), depressies (<https://id.erfgoed.net/thesauri/erfgoedtypes/1992>), dorpen (<https://id.erfgoed.net/thesauri/erfgoedtypes/1062>), dreven (<https://id.erfgoed.net/thesauri/erfgoedtypes/128>), driesen (<https://id.erfgoed.net/thesauri/erfgoedtypes/129>), grachten (infrastructuur)

(<https://id.erfgoed.net/thesauri/erfgoedtypes/1080>), hoeven  
 (<https://id.erfgoed.net/thesauri/erfgoedtypes/190>), hoogstamboomgaarden  
 (<https://id.erfgoed.net/thesauri/erfgoedtypes/1702>), hooilanden  
 (<https://id.erfgoed.net/thesauri/erfgoedtypes/1913>), kasteeldomeinen  
 (<https://id.erfgoed.net/thesauri/erfgoedtypes/2114>), knotbomen  
 (<https://id.erfgoed.net/thesauri/erfgoedtypes/1610>), loofbossen  
 (<https://id.erfgoed.net/thesauri/erfgoedtypes/1843>), meanders  
 (<https://id.erfgoed.net/thesauri/erfgoedtypes/1967>), moeraskalkafzettingen  
 (<https://id.erfgoed.net/thesauri/erfgoedtypes/2137>), open landschappen  
 (<https://id.erfgoed.net/thesauri/erfgoedtypes/2059>), paden  
 (<https://id.erfgoed.net/thesauri/erfgoedtypes/1217>), parken  
 (<https://id.erfgoed.net/thesauri/erfgoedtypes/337>), poelen  
 (<https://id.erfgoed.net/thesauri/erfgoedtypes/861>), strookvormige ontginningspatronen  
 (<https://id.erfgoed.net/thesauri/erfgoedtypes/2082>), valleien  
 (<https://id.erfgoed.net/thesauri/erfgoedtypes/2000>), veekeringshagen  
 (<https://id.erfgoed.net/thesauri/erfgoedtypes/1683>), weilanden  
 (<https://id.erfgoed.net/thesauri/erfgoedtypes/1911>),  
 windmolens (<https://id.erfgoed.net/thesauri/erfgoedtypes/514>)

#### Aanduiding ankerplaatsen 2006-2014

(<https://inventaris.onroenderfgoed.be/gebeurtenissen/1102>) (geografische inventarisatie, vaststellingen, actualisaties: van 2006 tot 2014)

#### Inventarisatie ankerplaatsen Landschapsatlas 2001

(<https://inventaris.onroenderfgoed.be/gebeurtenissen/1101>) (inventarisatie: van 01-11-2000 tot 28-02-2001)

## Beschrijving

De vallei van de Oude Kale is een belangrijke structuur in dit gebied. Het alluviale gebied rond de waterloop wordt omringd door een bulkenlandschap waar kleinschaligheid typerend is. Delen van de kleinschalige dorpskern van Vinderhoutse bevinden zich binnen de afbakening. De driesgehuchten Slindonk, Heystedries en Drieselken en ook het gehucht Luchteren bevinden zich in het kouter- bulkenlandschap van de ankerplaats, op de overgang van de bulken naar open field (een kouter of een akkercomplex op de hoger gelegen gronden). Merendree telt twee kasteeldomeinen aan de Oude Kale. Typerend voor de Gentse buitengordel is de aanwezigheid van verschillende clusters van kasteeldomeinen, zoals te Vinderhoutse, Drongen, Luchteren en Mariakerke. In het gebied zijn verschillende elementen van bouwkundig erfgoed aanwezig, voornamelijk boerderijen, landelijke bewoning, een windmolen, kapellen. De Vinderhoutse Bossen bevinden zich naast de Ringvaart, in de jaren 1960 gegraven. Ze zijn gelegen in een natte moeraskalkdepressie, waar nu bos op rabatten en meersen voorkomen.

## Fysische geografie

De paleovallei van de Oude Kale bevindt zich in het zuidelijke deel van de Vlaamse Vallei, op de overgang naar de zuidelijke uitlopers van de oorspronkelijke Leie- en Scheldebovenloop. De vallei van de Oude Kale kreeg haar huidig tracé door de afdamming van de Vlaamse Vallei. De oudste erfgoedlaag van het gebied wordt dan ook gevormd door het abiotisch milieu (geologie en geomorfologie). De vallei van de Kale heeft een specifieke geomorfologische betekenis omdat ze op de meest duidelijke wijze de twee fasen van de postglaciale rivierontwikkeling in Zandig

Vlaanderen bevat. De eerste - laatglaciale fase - kenmerkt zich door diep ingesneden geulen die zich op de bodemkaart aftekenen als vochtige banden die van de ene valleioever naar de andere slingeren. Het opvullingsmateriaal van deze geulen (veen en gyttja) bevat interessante informatie over de evolutie in de periode 13000 tot 7000 jaar BP. De Kale was in deze fase een veel belangrijker rivier dan thans, aangezien ze toen de bovenloop was van de Durme. De tweede – postatlantische periode - bevat het ontstaan van de huidige loop die zich onafhankelijk van de vorige heeft ontwikkeld. In die periode is de laag van weinig en kleiig alluvium afgezet die over een dikte van ongeveer één meter de gehele valleibodem bedekt. Deze fase toont aan hoe door de mens de valleibodem vochtiger is geworden en hoe de vallei naar haar huidige situatie is geëvolueerd. Wellicht sinds het neolithicum heeft de mens vooral door ontbossing een algemene stijging van het grondwaterpeil veroorzaakt. Een steilrand, die de grens van de paleovallei aanduidt, is duidelijk aanwezig rond de waterloop Oude Kale. Voornamelijk op de linkeroever kan deze op sommige plaatsen erg uitgesproken zijn.

De Kalevallei is een depressie waar uitsluitend graslanden voorkomen op rivieralluvium: de meersen. Het landschap heeft een gesloten karakter door knotwilgenrijen langs de grachten; het grondwater komt tegen het maaiveld en in regenrijke periodes kunnen delen blank staan. De hooilanden in de Kalevallei waren vanaf de middeleeuwen van grote betekenis voor de landbouwers omdat alleen hier het hooi kon worden gehaald dat voor de wintervoeding van de dieren onontbeerlijk was. Een ver doorgedreven opdeling van deze gronden tussen de verschillende boeren in zeer smalle percelen (repels), wijst op de grote interesse voor dit hooiland dat maar beperkt voorradig was. De grachten zijn soms afgezoomd door knotwilgen. Het bodemgebruik van de vallei van de Oude Kale wordt vandaag nog steeds gekenmerkt door strookvormig historisch permanente gras- en hooilanden, dikwijls omgeven door knotbomenrijen.

De moeraskalkdepressie van de Vinderhoutse Bossen bevat heel wat informatie over de prehistorische landschapsgenese. De depressie heeft een uniek karakter. Zij werd gevormd gedurende het laatglaciaal toen door geomorfogenetische processen enkele grote ondiepe meren ontstonden. Ondiep (40 cm) komt een dikke laag moeraskalk voor (maximaal 30 cm dik). Dit duidt op de aanwezigheid van een grote plas van stilstaand water in deze tijdsperiode. Boven de moeraskalk werden venige en kleiige sedimenten afgezet.

## Cultuurhistorie

De structuur van het cultuurlandschap, namelijk het naast elkaar bestaan van open kouters, gesloten bulkengebied, alluviale meersen met daarbij driesnederzettingen, kastelen, dorpen en molens, is duidelijk beïnvloed door morfologie en bodem. Bovendien correspondeert elke zone met een bepaald stadium van de ontginningsgeschiedenis. Elke zone had zijn eigen ontginningsstijl, die de neerslag was van de socio-economische aspecten én van de techniek bereikt in die ontginningsperiode. Er was een nauwe relatie tussen de agrarische samenleving en de bodem die ze bewerkte. De ontginning van gronden is rechtstreeks gebonden aan de voor handen zijnde technieken en drainage van de gronden.

De open fields (kouters of akkers) vertegenwoordigen het oudste bouwland van de agrarische gemeenschap: het is vroegmiddeleeuws, zoniet vroeger ontgonnen, en het tekent zich sinds de 13de eeuw af als een open cel in een door bulken (percelen met grachten, houtkanten en/of knotbomen omgeven) omsloten omgeving. De oudste landschapsentiteiten vallen samen met de goed gedraineerde en de gemakkelijk te bewerken gronden. De hoge, droge koutergronden, met een lemige zandbodem, zijn herkenbaar als permanent gecultiveerd open akkerland. Op de kouters werd het drieslagstelsel toegepast. Het open kouterlandschap getuigt nog van het specifieke landbouwstelsel dat er vanaf de volle middeleeuwen werd toegepast: het had een collectief

dwingend karakter doordat door de dorpsgemeenschap werd beslist waar welke teelten zouden komen. In het braakjaar moest de kouter (gedeeltelijk) toegankelijk blijven voor het vee van de dorpskudde, waardoor de percelen niet konden worden afgesloten en de kouter in zijn geheel open bleef. Niet alle 'open fields' in dit gebied zijn kouter geworden, sommige waren te klein. Hier bleef het akkertoponiem behouden (Langenakker, Westakker, Melakker,...). De Molenkouter met de gherestaureerde Van Vlaanderensmolen (<https://id.erfgoed.net/erfgoedobjecten/33582>), is op een hoge rug gelegen, waarvan de top 5 meter boven de omgeving uitsteekt. Het is landschappelijk een open en bewoningsarm gebied dat tot voor enkele decennia uitsluitend door akkerland was ingenomen.

Aansluitend op de kouters liggen de lagergelegen bulken die later ontgonnen werden. De bulken zijn gelegen op de slechter gedraineerde gronden en konden slechts ontgonnen worden toen men in de 12de eeuw betere ontwateringstechnieken leerde kennen. Het bulkengebied is een vrij vlak gebied met een intermediaire topografische positie: de gronden zijn er niet droog zoals op de dekzandrug van de kouter maar ook niet nat zoals in de Kalevallei. In de bulken werd het wissel- of koppelstelsel toegepast. De boeren konden hier individueel beslissen wat ze gingen verbouwen; zowel gras- als akkerland komt voor, wisselend in tijd. Het is oorspronkelijk een gesloten landschap, met blok- en strookvormige percelen en gekenmerkt door middel van een houtige omsluiting (levend of dood of een combinatie van beiden) en /of grachten. De laatste decennia is door het verwijderen van knotbomen en houtkanten het landschap meer open geworden.

Het 'Drieselke' te Merendree is een driehoekig pleintje dat op de overgang ligt tussen de Langenakker (open field) en de vallei van de Oude Kale. Deze dries en de bebouwing er rond waren oorspronkelijk nauw verbonden met het open field. De dries was in de vroege middeleeuwen een verzamel-, voeder- en drinkplaats voor de gemeenschappelijke veekudde. Slindonk, gelegen naast een hoger gelegen open field (Melakker- Westakker) tussen de Kalebeek en Merebeek, is ook een voorbeeld van een goed bewaarde middeleeuwse driesnederzetting. De Poekstraat loopt midden door de opvallende rechtlijnige nederzettingen. De Heystedries, op de grens tussen Landegem en Merendree is tevens een goed herkenbare driesnederzetting.

De Vinderhoutse bossen zijn op de Kabinetskaart van de Ferraris (1771-1778) te zien als een historisch permanent graslandcomplex met ertussen versnipperd bos. Vermoedelijk zijn de graslanden in de 18de eeuw bebost door het leggen van rabatten. Vooral ten zuidwesten van het bos komen er nog permanente graslanden voor. Meer aan de rand van het bos komen er tussen de bospercelen enkele akkers voor. Het huidige boscomplex is veel groter dan op de Kabinetskaart van de Ferraris. Op de kaarten tussen de Ferraris en de recentste topografische kaarten neemt de oppervlakte bos gestaag uitbreiding. De landschapsstructuur (percelering, bodemgebruik) is hier herkenbaar gebleven.

### Kasteeldomeinen en bouwkundig erfgoed

Het gebied bezit een waardevolle landelijke bebouwing die verrijkt is met een aanzienlijk aantal landhuizen, buitenplaatsen en kasteeldomeinen, die door hun aanleg en structuren (o.a. door middel van dreven en vista's) opvallende entiteiten vormen.

Vele buitenverblijfplaatsen van de Gentse burgerij en aristocratie zijn gelegen rond de stad, o.a. met een concentratie ten westen van Gent te Mariakerke, Drongen, Vinderhoutse en Lovendegem. Een typisch eind 17de- en 18de-eeuws verschijnsel is het 'huys van plaisance', een herenhuis of buitenverblijf van een heer, meestal ingeplant in een omgracht park, in de 19de eeuw aangeduid als 'campagne' of zelfs 'kasteel'. De oorsprong gaat vaak terug op een laatmiddeleeuwse site met walgrachten.

Op grondgebied van Drongen ligt het voormalige kasteel Leeuwenhof (<https://id.erfgoed.net/erfgoedobjecten/26280>), in 1946 omgevormd tot 'Jongensstad', weeshuis. Het kasteel is verbouwd en in het park zijn constructies opgetrokken.

Het kasteel 'Blauw Huys' (<https://id.erfgoed.net/erfgoedobjecten/26292>) ligt in een uitgestrekt park met vijver in de Engelse stijl aangelegd. Bij het domein hoort ook een portierswoning met oranjerie en het voormalige wagenhuis. De oranjerie is een fraai onderkelderd gebouw in empirestijl daterend van 1845; het voormalige wagenhuis dateert eveneens van 1845. Het kasteel zelf werd in 1807 opgetrokken en in 1817 uitgebreid.

Het 'Goed Jonckershof' (<https://id.erfgoed.net/erfgoedobjecten/26337>), voormalige 'Opperhof', 'Kasteel Haemerlinck' of 'de Campagne' ligt in een omwald park met grillige vijver (18de-eeuwse tuinaanleg). Reeds in het landboek van 1694 werd het domein vermeld als omwald goed met bijhorende hofstede of hoveniershuis. In het landboek van 1739 werd het beschreven als het 'Jonckershof'. In 1903, toen reeds buitengoed 'de Campagne' van de paters jezùieten, werd het uitgebreid met een refter, kapel, speelzaal en twee slaapzalen. In 1972-1973 werd het buitengoed aangekocht door de stad Gent als cultuur-, sport- en recreatiecentrum. Bij het domein hoort een hoveniershuisje.

In het centrum van Vinderhoutse bevindt zich heel wat bouwkundig erfgoed. Ook enkele kasteeldomeinen liggen in het dorp, zoals het 18de-eeuwse Dreefkasteel (<https://id.erfgoed.net/erfgoedobjecten/33571>).

Het kasteel Ten Velde (<https://id.erfgoed.net/erfgoedobjecten/33583>) werd reeds in de 16de eeuw vermeld en in de 20ste eeuw verbouwd.

Het kasteel van Vinderhoutse (<https://id.erfgoed.net/erfgoedobjecten/33576>) is een oud heerlijk kasteel dat rond 1544 zou gesloopt zijn en vervangen door het huidige dat rond 1840 opnieuw gedeeltelijk verbouwd werd. Het is in een omgracht park met ijzeren toegangspoort gelegen. Rond het kasteel was een complex grachtenstelsel gelegen dat met de Oude en de Nieuwe Kale verbonden was. Twee dreven leiden naar de voormalige weg Brugge- Gent, een eikendreef leidt naar de kerk (de huidige Kasteellaan) en één naar de Kale.

Het 'kasteel van Schouwbroek' (<https://id.erfgoed.net/erfgoedobjecten/33589>) is omringd door wallen en dreven. Een kaart van 1755 toont het oude leen dat toen eigendom was van de heer van Eekhove, in een prachtig park met onder meer een amfitheater. Het park is aan de kant van de Schouwbroekstraat afgesloten door een ijzeren hek over de walbrug met balustrade. Achter het hek staan drie monumentale kastanjebomen (<https://id.erfgoed.net/erfgoedobjecten/131441>); één daarvan zou de dikste kastanjeboom van België zijn. Het park werd eind 19de eeuw in landschapsstijl heraangelegd. Ten oosten van de vijver staan een ijskelder en een paviljoen. Ten westen van de vijver liggen een brug over een imitatiegrot en een boothuis in beton. Voorts zijn er diverse brugjes met leuningen in ijzerwerk of betonnen imitatieboomstammen en tuinbeelden uit beton of zandsteen. Het merkwaardige eclectische kasteel is in bak- en hardsteen opgetrokken. Op het domein staan verschillende bijgebouwen: dienstwoningen met stallen, koetshuis en paardenstallen.

Op grondgebied van Merendree staat het 'Rood Kasteeltje', ook 'Vlaanderland' of 'kasteel van Heiste', gelegen aan de Heistedries. De voormalige omwalde hoeve was het buitengoed van de Gentse architect Minard. Door hem werd rond 1860 het kapelletje gebouwd. Het 'kasteel Ter Wallen' was in de 18de- en 19de-eeuw een buitenplaats, omwald en gelegen aan de Kale. Een grachtensysteem leidt het overtollige water naar de Kale. Er tegenover ligt het 'kasteel Kervyn de

Merendré, in een park aangelegd in Engelse stijl. Het kasteel werd eind 17de eeuw gebouwd als lusthuis op een oudere site. Eind de 18de eeuw en in de 19de eeuw werd het verbouwd. Bij het domein horen tal van elementen; vijvers met eilandjes, Grieks tempeltje, ommuurde moestuin, ijzeren hekken, wagenhuis, schuur, dienstgebouwen, bakhuis, hondenhok en oranjerie.

In de kasteelparken groeien enkele opvallende stinsenplanten en oud- bosplanten, zoals lelietje-van-dalen, eenbes, gewone salomonszegel en gevlekte aronskelk. Dreefstructuren en vista's (zichten) zijn zaken die nauw verweven zijn met het omliggende landschap; hierdoor zijn de parken in hun omgeving ingebed.

Het gebied kent de aanwezigheid van een relatief hoog aantal kleine landelijke wegen die nog in on- of halfverharde toestand bewaard zijn gebleven. Deze paden worden steeds zeldzamer. De Korte Schouwbroekstraat is een kasseiweg. Ook gekasseide wegen worden een zeldzaamheid; deze wegen hebben een grote esthetische en industrieel-archeologische waarde.

Langs de Gavergrachtstraat (Gent) ligt het gehucht Luchteren met kerk, lusthuis (heropgebouwd na Tweede Wereldoorlog) en landelijke bewoning.

De stenen korenwindmolen '[Van Vlaanderensmolen](https://id.erfgoed.net/erfgoedobjecten/33582)'

(<https://id.erfgoed.net/erfgoedobjecten/33582>) is een ronde bakstenen beltmolen die in 1905 gebouwd werd ter vervanging van een houten molen die reeds in 1607 vermeld werd.

De [Sint-Annakapel](https://id.erfgoed.net/erfgoedobjecten/33579) (<https://id.erfgoed.net/erfgoedobjecten/33579>) is een bakstenen wegkapel die aan een vijfsprong en aan het einde van een beukendreef naar het kasteel van Vinderhoutse gelegen is. De kapel is in traditionele stijl opgericht rond 1648. Later werd ze aangepast en voorzien van een nieuwe puntgevel.

## Archeologie

De vallei van de Oude Kale en omliggend kouter-bulkenlandschap is rijk aan archeologische vondsten uit de Romeinse tijd; ook sporen uit de bronstijd, ijzertijd, neo- en mesolithicum zijn aan de oppervlakte gevonden. Gans de vallei heeft een hoge archeologische potentie, niet alleen door de uitstekende bewaringsomstandigheden, maar ook door de aangetoonde menselijke aanwezigheid gedurende het laat-glaciaal en vroegholoceen. De aanwezigheid van de waterloop oefende een uiterst belangrijke invloed uit op de aanwezigheid van menselijke groepen, reeds van enkele duizenden jaren geleden. De oudste sporen van menselijke aanwezigheid in de streek werden immers aangetroffen op de kouters die de Kale flankeren. De aantrekkingskracht werd in grote mate bepaald door afwisseling van zandruggen, lemig-zandruggen en beekvalleien enerzijds en depressies en hoger gelegen complexen (open fields) anderzijds.

Van een mesolithische aanwezigheid in het gebied getuigen de vuurstenen werktuigen uit deze periode die veelvuldig worden aangetroffen op de zandruggen in de buurt van de Kale. Hieruit blijkt dat de vallei van de Kale dikwijls werd gefrequentieerd door de mesolithische mens. De gegevens over het neolithicum zijn iets schaarser, de enkele artefacten wijzen op een mogelijke datering in het middenneolithicum. Uit de bronstijd werden bij veldprospecties scherven van aardewerk in bronstijdtraditie aangetroffen, en ook werd d.m.v. luchtfotografische prospectie de aanwezigheid van enkele grafvelden uit deze periode met zekerheid vastgesteld. Verder onderzoek om de juiste locaties van bronstijdnederzettingen aan te duiden zijn nodig. Hoewel langsheen de Kale op verschillende plaatsen ijzertijdsites werden aangetroffen, bestaan voor het gebied in de ankerplaats hierover weinig gegevens. In de Romeinse periode is de ruime omgeving van de vallei van de Oude Kale relatief dicht geoccupeerd. In het gebied kwamen door prospectie en onderzoek dan ook talrijke gekende en potentiële sites aan het licht die getuigenis afleggen van de Romeinse

periode in de streek. Hoewel de gegevens vanaf de vroege middeleeuwen veel schaarser zijn, en doorslaggevende archeologische gegevens vooralsnog ontbreken, wijzen historische gegevens op een potentieel belang van Merendree als merovingische kern.

Indien we de gegevens (op basis van opgravingen en prospecties) in kaart brengen zien we boven de steilrand van de Oude Kale een aaneengesloten gordel van (potentiële) sites. Dit wil echter niet zeggen dat er onder de steilrand geen sites kunnen worden aangetroffen. Deze leemte heeft eerder te maken met een gebrek aan zichtbaarheid.

- Kabinetskaart van de Oostenrijkse Nederlanden voor Zijn Koninklijke Hoogheid de Hertog Karel Alexander van Lotharingen, Jozef Jean François de Ferraris, Koninklijke Bibliotheek van België, uitgegeven in 1770-1778, schaal 1:11.520 herleid naar 1:25.000.
- Gereduceerde Kadasterkaart van België, Dépôt de la Guerre, uitgegeven in 1845-1855, schaal 1:20.000.
- Atlas Cadastral parcellaire de la Belgique, Philippe-Christian Popp, uitgegeven in 1842-1879, schaal 1:5000.
- Topografische kaart van België, Philippe Vandermaelen, uitgegeven in 1846-1854, schaal 1:20.000.
- Topografische kaarten van België, Eerste editie, Krijgsdepot, uitgegeven in 1865-1880, schaal 1:20.000.
- Topografische kaarten van België, Tweede editie, Militair Cartografisch Instituut, uitgegeven in 1880-1884, schaal 1:20.000.
- Topografische kaarten van België, Derde editie, Militair Cartografisch Instituut, uitgegeven in 1889-1900, schaal 1:20.000.
- Topografische kaarten van België, Herziening derde editie, Militair Cartografisch Instituut, uitgegeven in 1900-1930, schaal 1:20.000.
- Kaart van België, Militair Cartografisch Instituut, uitgegeven in 1928-1950, schaal 1:20.000.
- Kaart van België, Militair Geografisch Instituut, uitgegeven in 1949-1970, schaal 1:25.000.
- Topografische basiskaart numerieke reeks, Nationaal Geografisch Instituut, uitgegeven in 2009, schaal 1:10.000.
  
- SYS CH. & VANDENHOUDT H. 1963: *Bodemkaart van België, kaartblad 55W (Gent)* en verklarende tekst.
- VANDENHOUDT H. 1963: *Bodemkaart van België, kaartblad 54E (Nevele)* en verklarende tekst.
  
- BOGAERT C., LANCLUS K. & VERBEECK M. 1982: *Bouwen door de eeuwen heen in Vlaanderen, Inventaris van het cultuurbezit in België, architectuur: deel 4nd: Stad Gent: Fusiegemeenten*, Brussel.
- BOGAERT G. 1998: *Van dotterbloem tot ossentong: Landschap en natuur in de vallei van de Oude Kale*.
- HOFKENS E. & ROOSENS I. 2001: *Nieuwe impulsen voor de landschapszorg. De landschapsatlas, baken voor een verruimd beleid*. M&L Cahier 5. Ministerie van de Vlaamse Gemeenschap, Bestuur Monumenten en Landschappen, Brussel.
- KNOPS G. 1985: *De open ruimte in Vlaanderen Exploratiepakket 2: Binnen-Vlaanderen West: Een geografisch-landschappelijke en biologische verkenning*.
- LANCLUS K. 1989: *Bouwen door de eeuwen heen, Inventaris van het cultuurbezit in België, architectuur. Deel 12n1: Provincie Oost-Vlaanderen, Arrondissement Gent, Kanton Nevele*, Brussel.
- VERHULST A. 1995: *Landschap en landbouw in Middeleeuws Vlaanderen*, Brussel.

Bron: Aanduidingsdossier ankerplaats 'Vallei van de Oude Kale, Vinderhoutse Bossen en Slindonk', definitieve aanduiding 25/07/2008. Agentschap Onroerend Erfgoed, Brussel.

Auteurs: Vanmaele, Nele (<https://id.erfgoed.net/auteurs/80>)

Datum: 2007

De tekst wordt ter beschikking gesteld door: Agentschap Onroerend Erfgoed (AOE) (<https://id.erfgoed.net/auteurs/501>)

---

## Relaties



Omvat

**Dries van Merendree** (<https://inventaris.onroerenderfgoed.be/erfgoedobjecten/200727>)



Omvat

**Kasteeldomein Schouwbroek** (<https://inventaris.onroerenderfgoed.be/erfgoedobjecten/33589>)



Is deel van

**Drongen** (<https://inventaris.onroerenderfgoed.be/themas/14006>)





Is deel van

**Landegem** (<https://inventaris.onroerenderfgoed.be/themas/14197>)



Is deel van

**Lovendegem** (<https://inventaris.onroerenderfgoed.be/themas/14187>)



Is deel van

**Merendree** (<https://inventaris.onroerenderfgoed.be/themas/14198>)



Is deel van

**Vinderhoutse** (<https://inventaris.onroerenderfgoed.be/themas/14188>)

---

Je kan deze pagina citeren als:

INVENTARIS ONROEREND ERFGOED 2024: *Vallei van de Oude Kale, Vinderhoutse Bossen en Slindonk* [online], <https://id.erfgoed.net/erfgoedobjecten/135387>  
(<https://id.erfgoed.net/erfgoedobjecten/135387>) (geraadpleegd op 1 maart 2024).

Beheerder fiche: **Agentschap Onroerend Erfgoed**



## Contact

Heb je een vraag of opmerking over deze fiche?  
Meld het ons via het contactformulier (</contact?uri=https://id.erfgoed.net/erfgoedobjecten/135387>).



## Onroerenderfgoed.be is een officiële website van de Vlaamse overheid

uitgegeven door het agentschap Onroerend Erfgoed  
(<https://www.onroerenderfgoed.be/over-ons>)

### PRIVACYVERKLARING

([HTTPS://WWW.ONROERENDERFGOED.BE/PRIVACYVERKLARING](https://www.onroerenderfgoed.be/privacyverklaring))

### JURIDISCHE INFORMATIE

([HTTPS://WWW.ONROERENDERFGOED.BE/JURIDISCHE-INFORMATIE](https://www.onroerenderfgoed.be/juridische-informatie))

[\(/\)](#)

# Inventaris



[Contact \(/contact\)](/contact)

[Downloads \(/downloads\)](/downloads)

[Hergebruik \(/hergebruik\)](/hergebruik)

[Over ons \(https://www.onroerenderfgoed.be/over-ons\)](https://www.onroerenderfgoed.be/over-ons)

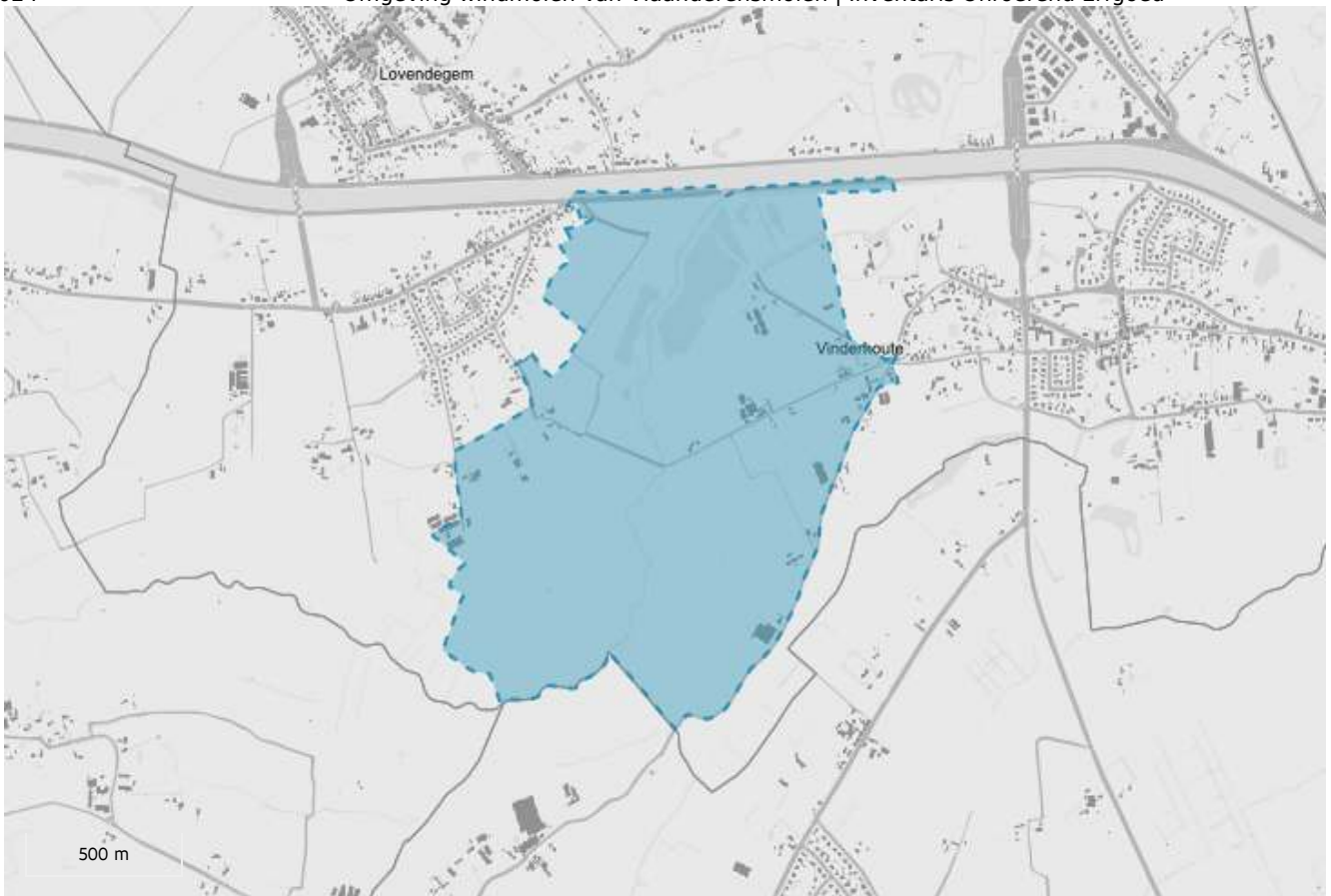
[MENU](#)

ERFGOEDOBJECT

## Omgeving windmolen Van Vlaanderensmolen

bouwkundig element

**ID:** 301139 **URI:** <https://id.erfgoed.net/erfgoedobjecten/301139> 



Bekijk alle beelden in de beeldbank >  
(<https://beeldbank.onroenderfgoed.be/images?sort=type&erfgoedobject=https://id.erfgoed.net/erfgoedobject/301139>)

## Juridische gevolgen

- is aangeduid als beschermd stads- of dorpsgezicht, intrinsiek Windmolen Van Vlaanderensmolen met omgeving (<https://inventaris.onroenderfgoed.be/aanduidingsobjecten/9586>)  
Deze bescherming is geldig sinds 21-05-1984

**Oost-Vlaanderen**

Gemeente

**Gent, Lievegem**

Deelgemeente

**Vinderhoute**

Straat

**Brouwerijstraat, Hooimeersslag, Langekantweg, Lostraat, Meirestraat, Molenslag, Poekstraat, St. Annadreef, Vijverstraat**

Locatie

**Brouwerijstraat, Hooimeersslag, Langekantweg, Lostraat, Meirestraat, Molenslag, Poekstraat, St. Annadreef, Vijverstraat (Lievegem)**

Nauwkeurigheid zone

**Tot op 15m**

Oppervlakte zone

**1 712 155m<sup>2</sup>**

Bewaringstoestand

**Bewaard**

Erfgoedwaarde

**Aanwezig**

---

Typologie: [hoeven](https://id.erfgoed.net/thesauri/erfgoedtypes/190) (<https://id.erfgoed.net/thesauri/erfgoedtypes/190>), [rivieren](https://id.erfgoed.net/thesauri/erfgoedtypes/1963) (<https://id.erfgoed.net/thesauri/erfgoedtypes/1963>), [weilanden](https://id.erfgoed.net/thesauri/erfgoedtypes/1911) (<https://id.erfgoed.net/thesauri/erfgoedtypes/1911>), [windmolens](https://id.erfgoed.net/thesauri/erfgoedtypes/514) (<https://id.erfgoed.net/thesauri/erfgoedtypes/514>)

[Project beschermingsdatabank 2013-2016](https://inventaris.onroerenderfgoed.be/gebeurtenissen/1028)

(<https://inventaris.onroerenderfgoed.be/gebeurtenissen/1028>) (beschermingen: van 01-01-2013 tot 30-06-2016)

## Beschrijving

Het geheel omvat de omgeving van de [Van Vlaanderensmolen](https://id.erfgoed.net/erfgoedobjecten/33582) (<https://id.erfgoed.net/erfgoedobjecten/33582>) uit het begin van de 20ste eeuw. Het dorpsgezicht wordt ten noorden begrensd door het kanaal Gent-Brugge en wordt doorsneden door de rivier de Oude Kale. De omgeving van de molen bestaat voornamelijk uit open weilanden met verspreide hoeves.

- Geoportaal Onroerend Erfgoed, Open Streetmap, *Vinderhoute, Lovendegem* [online], <https://geo.onroerenderfgoed.be> (<https://geo.onroerenderfgoed.be>) (geraadpleegd op 29 juni 2015).

Auteurs: Foubert, Annemie (<https://id.erfgoed.net/auteurs/452>)

Datum: 2015

De tekst wordt ter beschikking gesteld door: Agentschap Onroerend Erfgoed (AOE)  
(<https://id.erfgoed.net/auteurs/501>)

---

## Relaties



Omvat

**Hoeve** (<https://inventaris.onroenderfgoed.be/erfgoedobjecten/33561>)



Omvat

**Hoeve met losse bestanddelen** (<https://inventaris.onroenderfgoed.be/erfgoedobjecten/33454>)



Omvat

**Hoeve met losse bestanddelen** (<https://inventaris.onroenderfgoed.be/erfgoedobjecten/33563>)



Omvat

**Hoeve met losse bestanddelen** (<https://inventaris.onroenderfgoed.be/erfgoedobjecten/33581>)



Omvat

**Hoeve met losse bestanddelen** (<https://inventaris.onroenderfgoed.be/erfgoedobjecten/33453>)



Omvat

**Hoeve met losse bestanddelen** (<https://inventaris.onroenderfgoed.be/erfgoedobjecten/33588>)



Omvat

**Sint-Annakapel** (<https://inventaris.onroenderfgoed.be/erfgoedobjecten/33579>)



Omvat

**Van Vlaanderensmolen** (<https://inventaris.onroenderfgoed.be/erfgoedobjecten/33582>)



Is deel van

**Vinderhoute** (<https://inventaris.onroenderfgoed.be/themas/14188>)

Je kan deze pagina citeren als:

INVENTARIS ONROEREND ERFGOED 2024: *Omgeving windmolen Van Vlaanderensmolen* [online], <https://id.erfgoed.net/erfgoedobjecten/301139> (<https://id.erfgoed.net/erfgoedobjecten/301139>) (geraadpleegd op 1 maart 2024).

Beheerder fiche: **Agentschap Onroerend Erfgoed**



## Contact

Heb je een vraag of opmerking over deze fiche?  
[Meld het ons via het contactformulier \(/contact?uri=https://id.erfgoed.net/erfgoedobjecten/301139\).](#)



**Vlaanderen**  
verbeelding werkt

**Onroenderfgoed.be is een officiële website van de Vlaamse overheid**

uitgegeven door [het agentschap Onroerend Erfgoed](#)  
(<https://www.onroenderfgoed.be/over-ons>)

**PRIVACYVERKLARING**

([HTTPS://WWW.ONROENDERFGOED.BE/PRIVACYVERKLARING](https://www.onroenderfgoed.be/privacyverklaring))

**JURIDISCHE INFORMATIE**

([HTTPS://WWW.ONROENDERFGOED.BE/JURIDISCHE-INFORMATIE](https://www.onroenderfgoed.be/juridische-informatie))



[\(/\)](#)

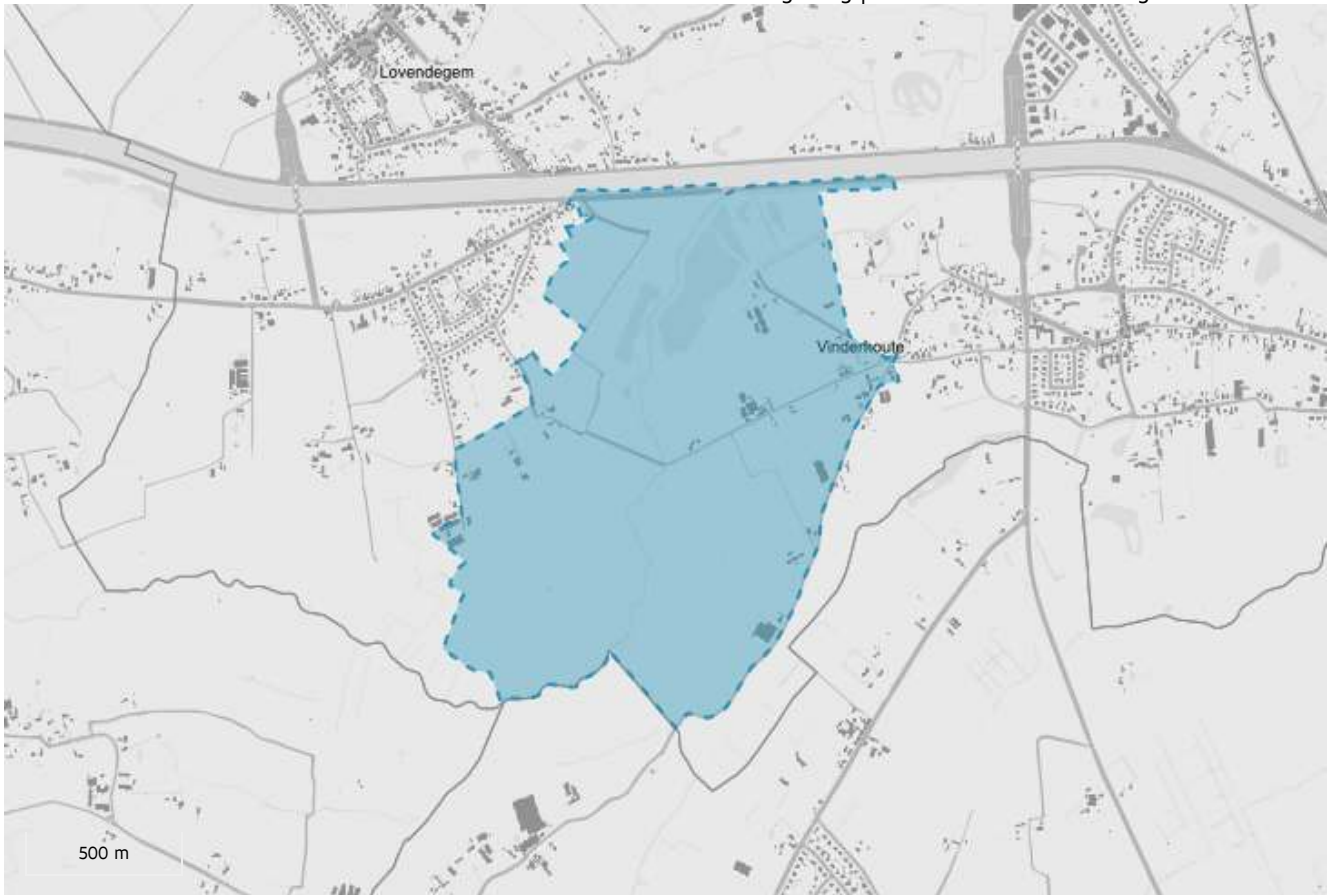
# Inventaris

[Contact \(/contact\)](/contact)[Downloads \(/downloads\)](/downloads)[Hergebruik \(/hergebruik\)](/hergebruik)[Over ons \(<https://www.onroenderfgoed.be/over-ons>\)](https://www.onroenderfgoed.be/over-ons)[MENU](#)

BESCHERMD STADS- OF DORPSGEZICHT, INTRINSIEK

## Windmolen Van Vlaanderensmolen met omgeving

**Beschermd stads- of dorpsgezicht, intrinsiek van 21-05-1984 tot heden****ID:** 9586 **URI:** <https://id.erfgoed.net/aanduidingsobjecten/9586> 



## Besluiten

Van Vlaanderensmolen: omgeving (<https://id.erfgoed.net/besluiten/1970>)

**definitieve beschermingsbesluiten:** 21-05-1984 ID: 1970

## Rechtsgevolgen

**i** Meer informatie over de rechtsgevolgen van beschermingen vind je op [onze website](https://www.onroerenderfgoed.be/de-gevolgen-van-een-bescherming) (<https://www.onroerenderfgoed.be/de-gevolgen-van-een-bescherming>).

---

Provincie  
**Oost-Vlaanderen**

Gemeente  
**Gent, Lievegem**

Deelgemeente  
**Vinderhoute**

Straat

**Brouwerijstraat, Hooimeersslag, Langekantweg, Lostraat, Meirestraat, Molendam, Molenslag, Poekstraat, St. Annadreef, Vijverstraat**

Locatie

**Brouwerijstraat, Hooimeersslag, Langekantweg, Lostraat, Meirestraat, Molendam, Molenslag, Poekstraat, St. Annadreef, Vijverstraat (Lievegem)**

Nauwkeurigheid zone

**Tot op 15m**

Oppervlakte zone

**1 712 155m<sup>2</sup>**

Beschermingsdossiers

**4.02/44036/101.1**

**DO000723**

**OO001806**

---

Typologie: [hoeven](https://id.erfgoed.net/thesauri/erfgoedtypes/190) (<https://id.erfgoed.net/thesauri/erfgoedtypes/190>), [kapellen \(gebouwen en structuren\)](https://id.erfgoed.net/thesauri/erfgoedtypes/513) (<https://id.erfgoed.net/thesauri/erfgoedtypes/513>), [rivieren](https://id.erfgoed.net/thesauri/erfgoedtypes/1963) (<https://id.erfgoed.net/thesauri/erfgoedtypes/1963>), [weilanden](https://id.erfgoed.net/thesauri/erfgoedtypes/1911) (<https://id.erfgoed.net/thesauri/erfgoedtypes/1911>), [windmolens](https://id.erfgoed.net/thesauri/erfgoedtypes/514) (<https://id.erfgoed.net/thesauri/erfgoedtypes/514>)

[Project beschermingsdatabank 2013-2016](https://inventaris.onroerenderfgoed.be/gebeurtenissen/1028)

(<https://inventaris.onroerenderfgoed.be/gebeurtenissen/1028>) (beschermingen: van 01-01-2013 tot 30-06-2016)

## Beschrijving

Deze bescherming betreft de omgeving van de windmolen Van Vlaanderensmolen met inbegrip van de molen zelf.

## Waarden

De omgeving van de Van Vlaanderensmolen is beschermd als dorpsgezicht omwille van het algemeen belang gevormd door de:

**industrieel-archeologische waarde**

-

**historische waarde**

-

---

## Aanduiding van Is de bescherming van

## Omgeving windmolen Van Vlaanderensmolen

(<https://inventaris.onroerenderfgoed.be/erfgoedobjecten/301139>)



**Brouwerijstraat, Hooimeersslag, Langekantweg, Lostraat, Meirestraat, Molenslag, Poekstraat, St. Annadreef, Vijverstraat (Lievegem)**

Het geheel omvat de omgeving van de Van Vlaanderensmolen uit het begin van de 20ste eeuw. De omgeving van de molen bestaat voornamelijk uit open weilanden met verspreide hoeses.

### Is de omvattende bescherming van

## Hoeve

(<https://inventaris.onroerenderfgoed.be/erfgoedobjecten/33561>)



**Vijverstraat 43 (Lievegem)**

Hoeve van het langgestrekte type met boerenhuis van zes traveeën en rechts aanleunend schuurtje onder afzonderlijk zadeldak, opklimmend tot begin 18de eeuw. Achter het woonhuis bakhuis met voerpuntgevel afgewerkt met vlechtingen.

## Hoeve met losse bestanddelen

(<https://inventaris.onroerenderfgoed.be/erfgoedobjecten/33563>)



**Vijverstraat 56 (Lievegem)**

Hoeve met losse bestanddelen, opklimmend tot 18de eeuw: boerenwoning onder zadeldak van zes traveeën en aanleunend wagenhuis met rechthoekige doorgang, dwarsschuur met inspringend middengedeelte met rechthoekige inrijpoort uit vierde kwart 19de eeuw en bakhuis.

## Hoeve met losse bestanddelen

(<https://inventaris.onroerenderfgoed.be/erfgoedobjecten/33581>)



**Molenslag 2 (Lievegem)**

Hoeve met losse bestanddelen op erf afgesloten door ijzeren hek met witgeschilderd woonhuis van vijf traveeën onder zadeldak, opklimmend tot 18de eeuw met links aangebouwde stallen. Aan de straatkant, witgekalkte stallen op gepikte plint onder zadeldak.

## Hoeve met losse bestanddelen

<https://inventaris.onroerenderfgoed.be/erfgoedobjecten/33454>

### **Brouwerijstraat 91 (Lievegem)**



Gerenoveerde boerenwoning van acht traveeën onder zadeldak, daterend uit eerste kwart 19de eeuw. Ten oosten, dwarsschuur onder zadeldak, reeds in kaart gebracht in 1726.

---

## **Hoeve met losse bestanddelen**

<https://inventaris.onroerenderfgoed.be/erfgoedobjecten/33453>

### **Brouwerijstraat 70 (Lievegem)**



Hoeve met losse bestanddelen gelegen op het einde van de doodlopende straat en daterend uit eerste helft 19de eeuw.

---

## **Hoeve met losse bestanddelen**

<https://inventaris.onroerenderfgoed.be/erfgoedobjecten/33588>

### **Poekstraat 28 (Lievegem)**



Hoeve met losse bestanddelen, schuin ingeplant, erf afgesloten door middel van ijzeren toegangshekje en inrijhek aan vierkante bakstenen pijlers. Boerenhuis met verankerde bakstenen gevel van circa 1800. Dwarsschuur van twaalf traveeën onder zadeldak uit de 19de eeuw.

---

## **Sint-Annakapel**

<https://inventaris.onroerenderfgoed.be/erfgoedobjecten/33579>



### **Meirestraat (Lievegem)**

Bakstenen wegkapel gelegen op een vijfspiong en aan het einde van een beukendreef naar het kasteel van Vinderhoute en opgericht in traditionele stijl circa 1648.

---

## **Van Vlaanderenmolen**

<https://inventaris.onroerenderfgoed.be/erfgoedobjecten/33582>

**Molenslag 40 (Lievegem)**

Stenen bergmolen met molenaarswoning aan noordelijke zijde. De molen wordt Van Vlaanderensmolen genoemd naar de eigenaars vanaf 1887. De molen is in 1905 gebouwd op een kouter, vijf meter hoger gelegen dan de omgeving, aan de rand van de vallei van de Oude Kale. Op deze plek stond reeds vóór 1591 een houten staakmolen die toebehoorde aan de heren van Vinderhoute.

## Is de gedeeltelijke bescherming van

## Vallei van de Oude Kale, Vinderhoutse Bossen en Slindonk

(<https://inventaris.onroenderfgoed.be/erfgoedobjecten/135387>)

### **Landegem, Merendree (Deinze), Drongen (Gent), Lovendegem, Vinderhoute (Lievegem)**



De waterloop de Oude Kale en het alluviale meersengebied rond de waterloop wordt omringd door een bulkenlandschap waar kleinschaligheid typerend is. Delen van de kleinschalige dorpskern van Vinderhoute en de driesgehuchten Slindonk, Heystedries en Drieselken en het gehucht Luchteren bevinden zich binnen de afbakening van het kouter- bulkenlandschap. Vaak liggen ze op de overgang van de bulken naar open field (een kouter of een akkercomplex op de hoger gelegen gronden). Merendree telt twee kasteeldomeinen aan de Oude Kale. Typerend voor de Gentse buitengordel is de aanwezigheid van verschillende clusters van kasteeldomeinen, zoals te Vinderhoute, Drongen, Luchteren en Mariakerke. In het gebied zijn verschillende elementen van bouwkundig erfgoed aanwezig, vnl. boerderijen, landelijke bewoning, een windmolen, kapellen.

Beheerder fiche: **Agentschap Onroerend Erfgoed**



## Contact

Heb je een vraag of opmerking over deze fiche? [Meld het ons via het contactformulier \(/contact?uri=https://id.erfgoed.net/aanduidingsobjecten/9586\).](#)

**PRIVACYVERKLARING**

([HTTPS://WWW.ONROENDERFGOED.BE/PRIVACYVERKLARING](https://www.onroenderfgoed.be/privacyverklaring))

**JURIDISCHE INFORMATIE**

([HTTPS://WWW.ONROENDERFGOED.BE/JURIDISCHE-INFORMATIE](https://www.onroenderfgoed.be/juridische-informatie))